

eplutus®

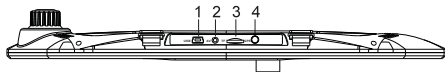
**ЗАДНЕГО ВИДА АВТОМОБИЛЬНЫЙ ВИДЕОРЕГИСТРАТОР
(3 КАМЕРЫ)**



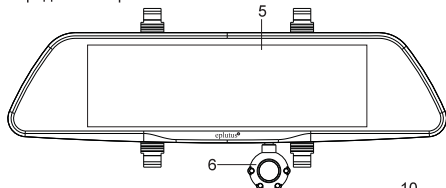
РУКОВОДСТВО ПОЭКСПЛУАТАЦИИ

1. Функции клавиш (изображение только для ознакомления, ориентироваться необходимо на фактическую работу изделия)

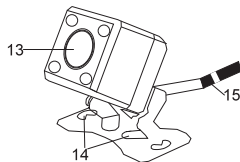
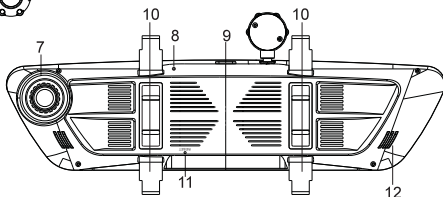
Боковое отображение



Переднее отображение



Заднее отображение



1. Разъем USB

2. AVIN (порт ввода для камеры наблюдения (задняя камера)

3. Слот расширения для карты памяти TF

4. Входной порт модуля GPS

6. Центральной видеокамеры

8. Микрофон

10. Фиксатор

12. Колонки

14. Опорная рама внешнего подвесного объектива

5. 8-дюймовый дисплей

7. Линза

9. Кнопка питания

11. Сброс

13. Внешний подвесной объектив

15. Разъем AV-IN

2. Комплектующие

- Кабель USB
- Инструкция по эксплуатации
- Автомобильное зарядное устройство
- Внешняя подвесная видеокамера с функцией заднего хода
- Тряпка (используется для стеклянных линз)
- Модуля GPS
- Крепление на штатное зеркало X2

3. Назначение клавиш

1. Кнопка питания

(1). Функция включения/выключения

В выключенном состоянии длительное нажатие кнопки питания в течение 3 секунд запускает питание данного оборудования. Во включенном состоянии длительное нажатие кнопки питания в течение 3 секунд производит автоматическое сохранение видео данных, затем отключает питание данного оборудования;



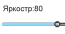








(2).Заставка, спящий режим, выход из спящего режима

При включении заставки и спящего режима короткое нажатие кнопки питания запустит режим заставки, повторное короткое нажатие кнопки питания снова запускает спящий режим и включает подсветку, еще одно повторное короткое нажатие кнопки питания выводит оборудование из спящего режима.

2.Кнопка сброса

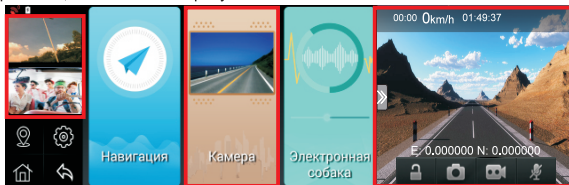
Кнопка reset расположена на задней стороне корпуса оборудования. Если регистратор в процессе работы зависнет, короткое нажатие восстановит питание и вернет работу в нормальное состояние.

4.Функция кнопки меню

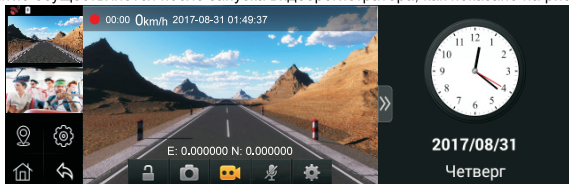
	Значок	Функция	примечание
1		Кнопка HOME	При коротком нажатии возврат к домашнему интерфейсу, при длительном нажатии запуск панели быстрых настроек
2		Панель быстрых настроек	Отображение настроек в главном интерфейсе Отображение громкости,подсветки дисплея,отображение WIFI,запуск дополнительных настроек
3		Настройка подсветки дисплея	При открытии панели быстрых настроек передвижение ползунка увеличит яркость подсветки дисплея
4		громкости	Кнопка уменьшения громкости Скользящая панель влево; Кнопка увеличения громкости Скользящая панель вправо
5		Дополнительные настройки	При нажатии открываются дополнительные настройки
6		WIFI	Подключение к WIFI,при длительном нажатии происходит подключение к WIFI
7		Кнопка переключения между свернутым и полноэкранным режимами	Изменение режима между свернутым и развернутым окном
8		Кнопка возврата	Возврат к первоначальному меню из любого режима.
9		Навигация горячих клавиш	Открытие панели навигации при любом режиме.
10		Блокировка	Блокирование видеозаписи
11		Фотография	Создание фотографии
12		Видеозапись	Нажатием запускается/останавливается видеозапись
13		Видеозапись со звуком	Нажатием включается/отключается звук в видеозаписи.
14		Настройки	Открытие настроек функций видеорегистратора.


5.Переключение свернутого и полноэкранного режима

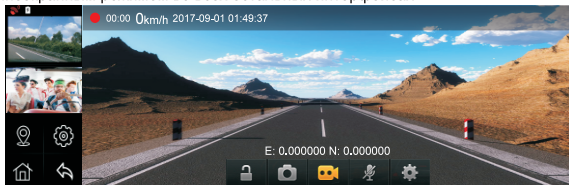
Система программного обеспечения с тремя копиями D83 использует три области отображения, как показано на рисунке 1



Нажатие осуществляется после запуска видеорегистратора, как показано на рисунке 2



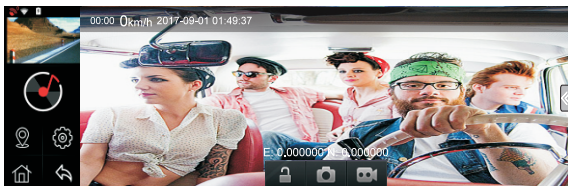
Нажатие кнопки  позволяет переключить режим экрана – свернутый или полноэкранный, как показано на рисунке 3. Таким же образом производится переключение между свернутым и полноэкранным режимом во всех остальных интерфейсах.



6.Запись, завершение и предварительный просмотр во весь экран

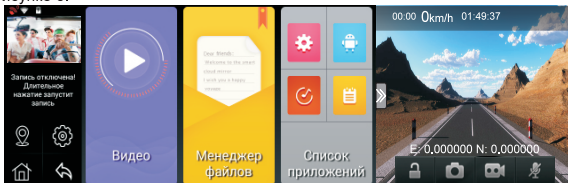
При звуковом сопровождении в ходе записи во весь экран прежде всего необходимо включить звук интерфейса во весь экран, при повторном нажатии запускается предварительный просмотр, как показано ниже на рисунках 4, 5. Так же осуществляется завершение просмотра.





7.Отключение устройство

В процессе предварительного просмотра или настроек видеозаписи длительным нажатием кнопки можно отключить устройство. Таким же образом для предварительного просмотра или настроек видеозаписи длительным нажатием кнопки можно включить устройство, как показано на рисунке 6.



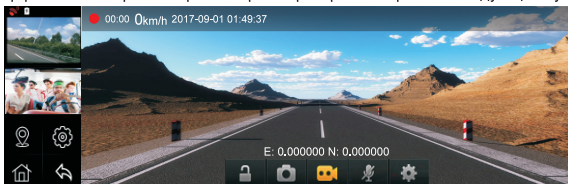
8. HUD (применение заставки) и спящий режим

При настройке-демонстрации-заставке можно включить заставку, заставка отображается в соответствии с образцом автоматически. Если необходимо изменить продолжительность отображения заставки необходимо осуществить настройку продолжительности отображения заставки. Заставка отображается, как показано на рисунке 7. При заставке, работающей в спящем режиме, можно выключить заставку без выхода из спящего режима.

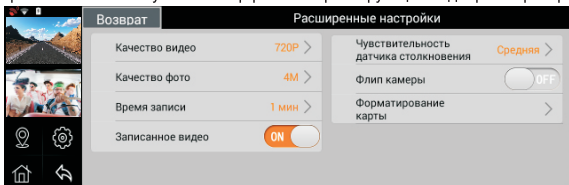


9.Видеорегистратор для автомобиля

Интерфейс полноэкранный режим регистратора отображает следующие пункты:



(1).Настройки:Нажатие запускает интерфейс настроек функций видеорегистратора,например:



Настройки (В процессе видеозаписи невозможно открыть настройки, чтобы запустить интерфейс настроек, остановите видеозапись)

A. Качество видео:Настройка разрешения видеозаписи видеорегистратора - 1080пикселей, 720 пикселей.

B. Качество фото:Настройка качества фотографии видеорегистратора 2М, 4М, 6М.

C. Время записи.:настройка продолжительности видеозаписи – 1мин, 3мин, 5мин по выбору.

D. Записанное видео: Вкл/Выкл.

E. Чувствительность датчика столкновения: в соответствии с чувствительностью гравитационной индукции можно включить низкий, средний, высокий и общий режим, различная чувствительность соответствует данным чувствительности блокировки.

F. Флип камеры: Вкл/Выкл.

G. Форматирование SD-карты: данная функция позволяет произвести форматирование TF карты.


(2).Звук видеозаписи: в процессе видеозаписи можно включить или отключить запись голоса.

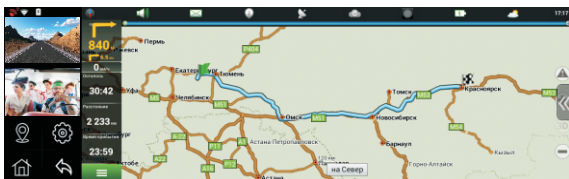
(3).Блокировка: если видео заблокировано в процессе записи на TF карту, такая видеозапись, то после его разблокировки также отменяется цикличность и начинается запись поверх данного видеофайла.

(4).Запись видео: при нажатии данной кнопки можно запустить или остановить процесс записи видео на TF карту.

(5).Фото: при использовании TF карты нажатие на данную кнопку позволяет сделать фотографию.

10.Навигация

При нажатии навигации запускается навигация по карте по умолчанию.Нажатие  запускает интерфейс навигации.

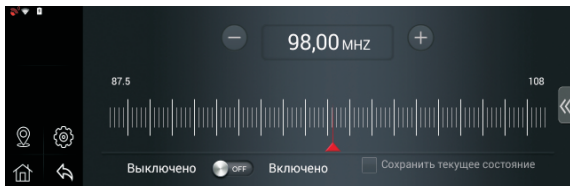


11.Запуск FM

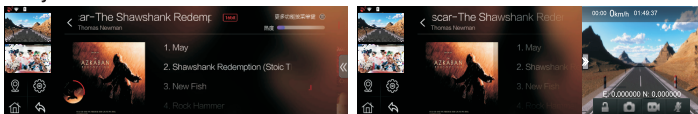
1.Запуск FM позволяет вручную или автоматически настроить музыкальную частоту. (Полезный совет: сначала включите радио, затем произведите настройку диапазон частот)

2.При запуске приёмника в автомобиле настройте необходимую частоту, чтобы использовать функцию FM в нормальном режиме.

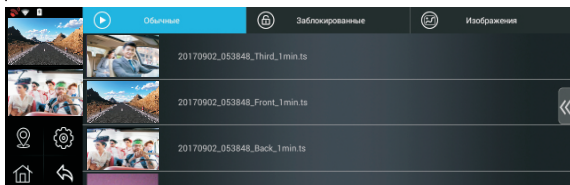
Полезная рекомендация: прежде чем включить радиоприёмник, отрегулируйте диапазон до пустой беззвучной волны. Включите FM и снова отрегулируйте соответствующую частоту. Таким образом можно избежать помех, создаваемых другими частотами.



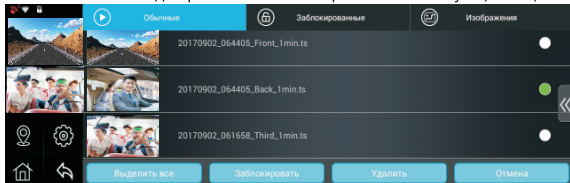
12. Музыка



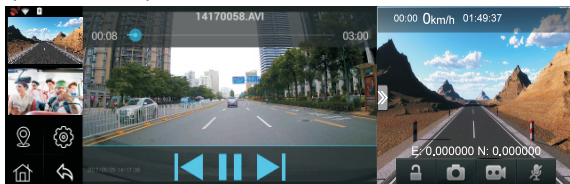
13. Видео



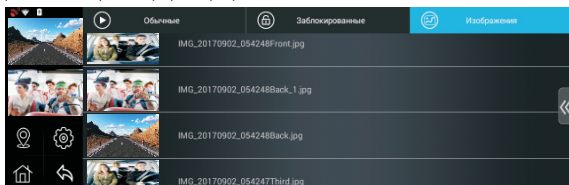
Длительное нажатие на видеофайл позволяет открыть соответствующие опции.



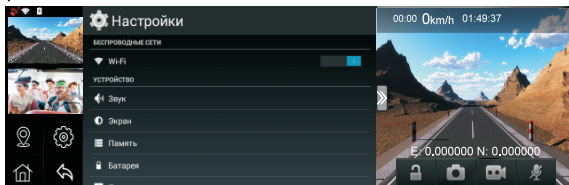
Предыдущее видео, следующее видео, стоп.



Предварительный просмотр фотографий.





14.Настройки



Нажатие значка настроек в главном интерфейсе позволяет открыть панель настроек, а именно выбор необходимых опций WIFI, звука, изображения и других опций.

A.Подключение и отключение WIFI

Клик «  » на панели WLAN позволит быстро подключить функцию WIFI. Система автоматического подключается к ближайшему сигналу WIFI: произведя быстрый поиск беспроводного сигнала нужно выбрать имя беспроводной сети, во всплывающем окне настроек подтвердите подключение к сети Интернет посредством WIFI. Некоторые зашифрованные соединения требуют ввода пароля. Пожалуйста, введите верный пароль и нажмите «Подключить», чтобы активировать сетевое подключение.

Нажатие функциональной кнопки  в правом верхнем углу позволяет открыть «дополнительные опции» Нажатие «панель дополнительных настроек сети WIFI» позволяет настраивать и регулировать беспроводные точки доступа, проверить адрес MAC и адрес IP.

B.Звук

Нажатие «звук» позволят произвести настройки звука, включая громкость звука, настройки акустической системы.

C.Дисплей

Нажатие «дисплей» позволяет произвести настройки дисплея, включая настройки яркости, заставки и другие опции.

D.Хранение данных

Нажатие пункта «хранение данных» на панели настроек отобразит объем памяти приложения, объем общей памяти хранения данных, объем свободной памяти, а также объем занятой памяти.

При использовании TF-карты или запоминающего устройства USB отображается общий объем памяти SD, объем свободной памяти и объем занятой памяти.

E.Приложение

Нажатие пункта «приложение» на панели настроек открывает параметры приложения. Нажав данный пункт можно выбрать следующие настройки: загруженные приложения,

сохраненные данные, текущие процессы, общие настройки и прочие опции приложения за исключением удаления и установки.

F.Информация о местоположении

Нажатие пункта «информация о местоположении» на панели настроек открывает опции отображения данных о местоположении: запрос о данной модели устройства и информации о местоположении;

Нажав данный пункт можно выбрать следующие настройки: точность, потребление энергии, опции ограничений

G.Язык и метод ввода

Нажатие пункта «язык и метод ввода» на панели настроек позволяет открыть инструменты проверки орфографии: пометки галочкой в местах, требующих исправления

По умолчанию: настройка соответствующего метода ввода

H.Дата и время

Нажатие пункта «дата и время» на панели настроек позволяет настроить дату и время для интерфейса:

Можно автоматически установить дату и время, выбрать часовой пояс, тип 24-часовой формат отображения времени, выбрать формат даты и прочие данные.

Например, без подключения сети Интернет можно убрать галочку с кнопки «автоматически» и повторно выбрать ручную настройку пунктов «настройки даты», «настройки времени»;

I.Информация об интеллектуальном устройстве

Информация о состоянии: позволяет проверить состояние аккумулятора, состояние сети и прочие данные.

При нажатии отображается состояние аккумулятора, заряд батареи, адрес IP, адрес WLAN MAC

Модель: номер артикула на дисплее

Версия Android: отображает версию android

Номер версии встроенного программного обеспечения: отображает номер версии текущего встроенного программного обеспечения

Версия ядер: отображает данные о версии ядра

Тип процессора: отображает тип процессора

15.Заряд батареи

1)Подключите свой Видеорегистратор к автомобильному прикуривателю при помощи автомобильного адаптера и кабеля USB.

2)Зарядка USB при помощи кабеля USB от ПК

Внимание: подключайте зарядное устройство к прикуривателю (12V) только после Включения двигателя, чтобы избежать перепада напряжения.

16.Инструкция по установке

1. Выключите двигатель автомобиля.

2. Вставьте карту TF в Слот расширения для

【Внимание!】 Используйте скоростную карту TF (Class10 и выше),объемом не менее 2GB. Максимальный объем карты TF – 32GB.

3. Регистратор крепится к зеркалу заднего вида автомобиля.

4. Автомобильное зарядное устройство подсоединяется к прикуривателю автомобиля.

5. При помощи удлинителя кабеля через разъем USB регистратор подсоединяется к автомобильному зарядному устройству.

【Внимание!】 При прокладке электропроводов удлинитель кабеля для зарядного устройства можно проложить по краю лобового стекла машины.

Внутренняя задняя камера устанавливается в задней части автомобиля. При установке кабеля обратите внимание на направление. Электропроводка должна быть проложена вдоль потолка автомобиля, подключите красный провод 12В+ к питанию заднего габаритного фонаря

6. После окончания монтажа штепсельная вилка подключается к разъему встроенной задней камере регистратора.

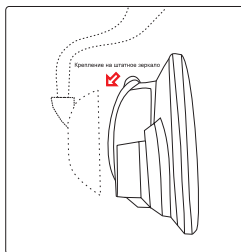
7. Отрегулируйте положение объектива. Объектив должен располагаться горизонтально к поверхности земли.

8. Запустите двигатель. Проверьте, правильно ли установлено устройство.

【Внимание!】 Когда устройство установлено правильно, включается режим записи.

Проверьте нормальное ли изображение на дисплее. Если изображение перевернутое, пожалуйста, незамедлительно свяжитесь с нами.

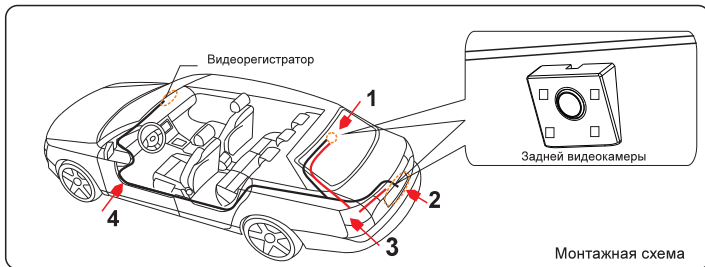
9. Рекомендуемая монтажная схема



Установке



Расположение зеркала заднего вида в автомобиле
Расположение электрических проводов



Монтажная схема

Внимание:

1) При установке устройства не устанавливайте его на месте водителя, чтобы не перекрывать ему зону видимости.

2) После установки устройства ещё раз проверьте, надёжно ли оно закреплено с учетом вероятного возникновения аварии во время вождения.

Вариант установки 1. Установка на внутренней части стекла подходит для автомобилей повышенной проходимости (SUV) или хэтчбэков.

Вариант установки 2. Установка посередине регистрационного знака подходит для большинства автомобилей с кузовом седан.

Вариант установки 3. Кабель фонаря заднего хода.

подключите красный провод 12В+ к питанию заднего габаритного фонаря ,Автоматическое переключение заднего хода.

Вариант установки 4. Установка на темной линии вдоль двери.

Внимание: Подключите ЦБП к питанию машины при помощи зарядного устройства USB, в устройство встроены адаптер 12В-5В, если напряжение на выходе превышает 5В, ЦБП сгорит.

Примечание: В случае самопроизвольного отключения или некорректной работы устройства, нажмите на кнопку RESET (сброс) и перезапустите устройство.

17.ТЕХНИЧЕСКИЕ ХАРАКТЕРИСТИКИ:

Процессор	Allwinner V40: ARM Quad-core 1.5GHz
Операционная система	Android OS 4.4
Дисплей	яркий дисплей 8 дюймов (сенсорный экран)
Разрешение экрана	1600 X 400 пикселей
Оперативная память	1 Гб, DDR 2
Встроенная память	16 Гб ROM
Хранение информации	Карты памяти до 32 Гб
Угол обзора объектива	Передней видеокамеры: 170 градусов
	Центральной видеокамеры: 120 градусов
	Задней видеокамеры:120 градусов
Разрешение видео	Передней видеокамеры: FHD 1920 X 1080P(25 кадров/сек.) / HD 1280 X 720 (30 кадров/сек.)
	Центральной видеокамеры: HD 1280 X 720P(30 кадров/сек.)
	Задней видеокамеры: 720 X 576P(30 кадров/сек.)
Формат сжатия	H.264
Формат видео	.TS
Формат изображения	JPEG
Внешние разъёмы I/O	Встроенный модуль GPS навигации, модуль Wi-Fi, FM – передатчик
G-сенсор (датчик удара)	Да
Циклическая запись видео	Да
Встроенный микрофон и динамик	Да
Интерфейсы	AV-IN. TF. USB 2.0.GPS.
Аккумулятор	Полимерный, ёмкость 800 мА/час
Входное напряжение	5 В, 2.5 А.

18. Устранение неисправностей

☆ в случае проблем при нормальных рабочих условиях попробуйте предпринять следующее:

- Не снимает фото и видео.

Проверьте наличие места на карте TF

- Автоматически останавливается в процессе записи

Применяйте совместимую по скорости карту TF с SDHC из-за большого количества HD видео информации, карта TF с высокой скоростью имеет обозначения C6 и C10

- Появляется надпись "ошибка файла" при повторном просмотре видео или фото
- Незаконченные файлы из-за ошибки сохранения на карте TF, отформатируйте карту TF

- Нечеткое видео

Проверьте наличие грязи или отпечатков пальцев на линзе;

- Нет навигации

1. Проверить путь настройки навигации

2. Проверить установку программы

3. Проверить соединение со спутниками (если горит зеленый значок, значит соединение установлено)

- Задняя камера не является парковочной!

Для проверки включения задней камеры, подключите красный провод 12В+ к питанию заднего габаритного фонаря

- WIFI соединение в данном устройстве отсутствует.

1. Проверить наличие сети WIFI

2. Проверить правильность пароля WIFI

Ввиду того, что на рынке существуют разные флеш-накопители (разного класса, с низкой скоростью чтения информации, подделки под известных производителей), компания eplutus рекомендует вам использовать в приобретённых изделиях флеш-накопители нашей торговой марки "eplutus".



RICHMOND INTERNATIONAL(HONG KONG)ELECTRONICS TECHNOLOGY DEVELOPMENT CO
<http://www.eplutus.com.ru>